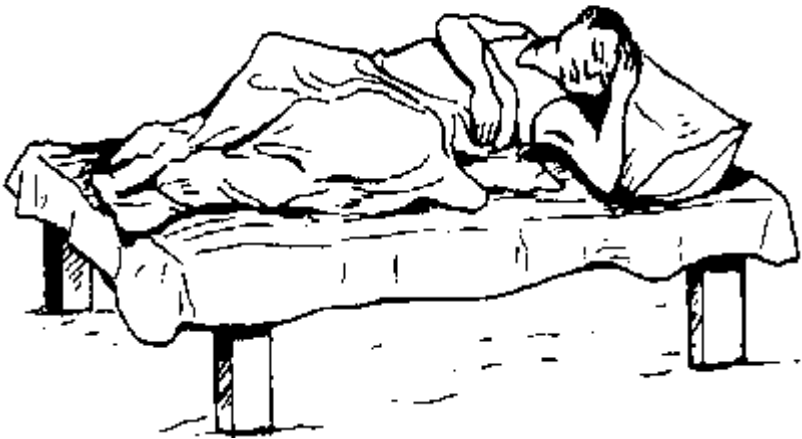


Jérí mbíífeně



Jérí mbíífüenë

Le paludisme

Traduction en ndút

Massaer Mbengue

SIL

BP 2075

18524 Dakar

Sénégal

Le Paludisme

Lecture simple

En langue ndut

Sénégal
Afrique de l'Ouest

Deuxième Édition
2012
© SIL Sénégal 2012

Illustrations
Mbanji Bawe Ernest

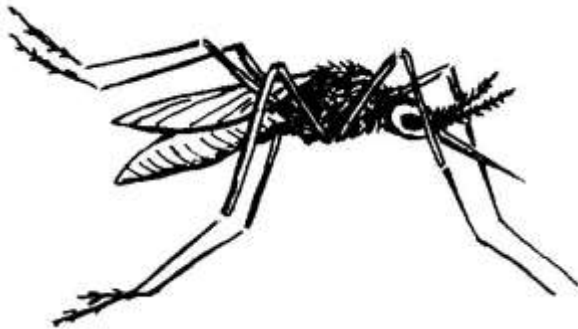
Adapté d'un livret
produit à l'origine en 1994 par le
Ministry of Scientific and Technical Research
et
La Société Internationale de Linguistique
Yaoundé, République de Cameroun



Ce livret provient d'une série de Shell Books produits par:
WA (UK), 7, Conwy Street, Rhyl, Denbighshire, LL18 3ET, UK
Phone: 01745 343300 E-mail: info@wa-uk.org

Kíil bi kíil béeb, mbíiféenë na kéeníd ow caak te na kúf kúl. Baakerra a wobiitta daa lukuu naa loroh, ndah daa wa lukuu ñak doole.

Koloh haa'i yulid mbíiféenë wadte biti fu yúh rí.



Mbíifëenë dúhë' dih ?

ʼBukki belebba daa na kúru mbíifëen.

ʼBukki yah dékúu ílýyí oppe te hilisse, luka' lukoo hëbíssí laah ya. ʼBuk fi belaa waha' wahoo sun fi mulaa. Af pëtdëhí wah ya, faani hom laha' yii di sohla' ri di ñif, daa na tah elek lah raa, bukka dúh saame bëy wa dóbun ri.



Wa doɓ raa, hom baasuu ñif di doɓiida.
Hagara lah raa, wa saam tígí ñúussé dapa, manni gaaw fi utte mbaa filoonni iñi wunilaayi lassa.

Wah ya wahu sun fi mulaa na taak ra, i waal kut, wa hen koyyi bukki mëyísúté, koyyi bukki mëyísíddí yah anti dúhíl mulaa sayil saame ñif. Homil ní bukki beleɓɓa ayil wah, wah ya ñee'il kotti yee merees.





'Buk koma' ow mbíifëen díh ?

Mbíifëen hom aya' biti heedi iñi y'in y'inna na pesuu faan ow ra haal ñif mi bëe'ë.

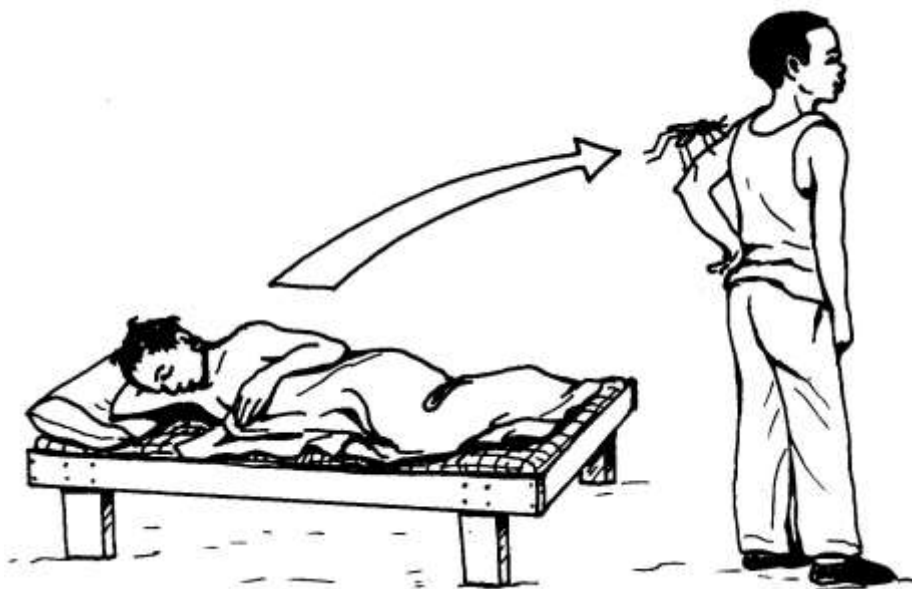
Iññyaaha y'inu y'ino níi ow mínéh wëe ot ndém fu beyay yaa na wonuu mikoroskop ra.

Di étíd : Dëwúd, di wahambaanii wahte kelej, daa ri biti ñif mi lahay na heedi iñi y'in y'inna na pesuu faan ow ra : (heedi iñi y'in y'inni yah daa wa na komuu mbíifëen). 'Buk doo ri raa, buk fa baasaalohte na ñif mi, ndaa kúrëelëey koy y'inë di heedi iñi y'in y'inna na komuu mbíifëen rë.



Ɓuk fi baaha payte ɗoɓpe Tiisaa. Tiisaa h́ḿú keente mb́if́een merees. Ñif mi líffé fac a heedi iñi yin yinna na komuu mb́if́een rë. Ɓuk fa baasse ñif mi beyaalohte na koyyi iñi yin yinni yaaha na komuu mb́if́een rë. Tíkèhté waal ana níi waal éeyè, ɓuk fi baaha wëegíssé ɗoɓpe Dëwúɗ. Waali beh, koyyi iñi yin yinna na komuu mb́if́een te kúlúu ñif mi Tiisaa ra, haalute ñif mi Dëwúɗ. Hanndali dah a waal sabboo mb́if́eenë ay kéeníɗ Dëwúɗ.

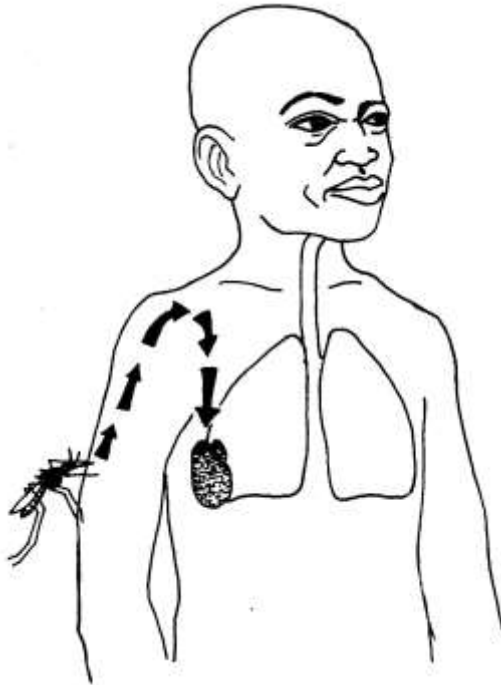




‘Buk hom beya’ koyyi iñi y’in y’inna na komuu
mbíifëen rë di ñif mi bëy keente mbíifëen bek
wa faan bëy yin katay ri.

Yih daa nay lahe bee haaluu koyyi iñi y'in y'inna na komuu mbíifëen filiḅ ñif mi ra ?

Koyyi iñi y'in y'inna na komuu mbíifëen rë y'inute y'ini ow mínéh wëe ot a íl holoḅ. Ndaa míní wë yin hukusse. Wa ay yídëelée yídëelée filiḅ ñif mi Dëwúḁ níi wa haal keeñi. Wa lah daaha raa nék, wa anee rii sampi mbíifëeníl.





Lahte iñi nonu filiḅ ñif wonuu ḁiᅇj-luum daa wa na kúru ef efa a piy piyfi ñamma hatinna faan béeb en.

Koyyi iñi yin yinna na komuu mbíiféen rë ñee'uu keeñ anti haal waalla na hütë' ñif ra, wa yídëelëh filiḅ faan ní embi, anti yam ḁiᅇji-luumma nonu filiḅ ñif ra. Iñi yin yinna na komuu mbíiféen rë liilti haal ḁiᅇji-luumma nonu filiḅ ñif ra raa, homuu na límé, baatee caak. Wa ay míldée lasili ḁiᅇji-luumma ní wa ii míníl koma'i ef efa, faan yíppí dal núgú. ḁiᅇji-luumma liilti las raa koyyi iñi yin yinna na komuu mbíiféen rë fús, yíppí yabil sun i ḁiᅇj-luum kay.

Lah daaha raa, wadti payʼun mbíifëen dee luk rii gaawa' ra, henay bah, koyyi mbíifëenë anuu límú rë ay hasala' filiḅ faana béeḅ, yabe dīnḡi-luumma, yahe wa níi bēe'e kētēp. Ñak ñif ay rii mokil níi mokil, ndah ñif mi yahute yahi bosse, baatte biti gaadami (dī yii non faan, aa hēbís mbēhē di hatna paa' legey' sun ra) ay légyé légyí missikke, te légyí caagi baaha ay rii fuudre fuudro, ēyíl híinēekí.



Dee na teekira' mbíífeen rë :

Ḃëewë yúhsúu bëy mbíífeen daa ham ri biti:

1. hom níi rëe di fiyoonoh fiyoon fi missikke te ñéerë'té a opa'. Yii baaha haba' haboo yedde lahaa ri waal ana mbaa waal éeyë béeb en,
2. di hom moka' mokoo te hom faha' fanoh faraah en,
3. di hom capita' misik af a misik puk faan,
4. hom bōtsa' bōtsoo, te
5. na faheeh ñam.



MIT TĚSDĚE NUF !!!

Ow bota' yii luk waal éeyë na'a yínë, lúumë kaa', di pítípee mbaa di wonaalee raa, deef jérí misikke níi misik. Yii bah mín yaha mbíifëenë na ham fuy af ra, mbaa palaan te wa fi ana yi yaa béeb mitu tēsdēe nuf.

Fu yaa rii hílíp rëe, lah túmé rí muluḅ sēsíd níi faana embi mbaa fu húun rí úufí hilsirute. Dee luk rii gaawa' ra, lah kúré rí payee tígë lukki leboh payad doktor ra.

Payadi bih daa gén di payad ?

Caakke kilikki pay mbíifëen daa tah waa koloh te bina bina bééɓ bokaay a moroomi, yee lukuu naa caak ra wa i koy.

Lah téebíré payoha ní lúsëenín (wuti fu gisa' hanndala raa sah, lúsré payoha) ndah koyyi ñni yin yinna na komuu mbíifëen rë wadti hawun húl bééɓ en.

Lah meelee di tígín na payuu ra kilikka wadti hanun ra. I kilik na békíih te bina bina bééɓ mín pay di ílíyí bokuuy, yee tah ra, maañci han heet kilik yínë di payoh mbíifëen, na pay ní bukka tikké' rí af.



Lahte bëewí, mani belebbi henute loo mbaa tunji hiboonute, yi mínú han i kilik di cëtëelëhí mbíifëenë. Doktoora hom tígín dékú ron te na légéy di yii yuloh sos faan ra ay ron teeḅ yee wad don na ra. Ay ron lahid njiriñ lool biti don gonla¹ a ri di yii lenke kilka wad ron han ra, a dee nay teye yee waru ron naa han di bisa ra.

Yih daa nay pagu di cëtëelëhí mbíifëenë ?

Yen mínú han kilik , ndaa lahte cagaa yi **bëewë béeb** mínú wë. Cëtëelëhí mbíifëenë daa gén biti fu paya bëy mbíifëen kéenídté rí.

Pëgí yii ay kaa'ee buk hom filiḅ gina.

- Líní gaaw fi utida na hom filoonni faamma ra, níi bukka lëhíh tígí ḁapuun wa bití na'a púl.
- Përí lassa, ḁon wëḁís palanteerra níi ef efa a na'a mín nëe haal.
- Cëgí lok, níi gaaw fa hëbíssi laah ya a yee hëbíssi huunḡa ooreh níi bukka lëhíh ḁapaa yi ay lebee ílíyÿë nay waa wahee ra.



Yen hofun ní bukka wēhíh.

Kúní tǔmēe yí muluḅḅa, yéemmē, mbalka ya, mbaannda ya a iñi kayya mínú tǔm muluḅ ra béeb en.





Hécí lossi ron filiḅ nuji ay hacuu tígí wulohte faammi ron.

Génë' biti lossa a wooñjiitti ñamma hacuun kaya' kaya' ndín, wa púubúu a feey fi doyte.

Рубí нуңа а һуңа нí кoo тоб раа wa
таакеһ мулуб.





Këri jénní ay ñame koyyi bukka filiɓ laah yi ron.

Lah keddíi bukka haal fili6 laasi ron.

Fíniin lah raa , keddíi i saaf «hoottu bútéel»
mbaa «sitoronel» mbaa cuuraay buk.





Lúufí íllí lassi ron a palanteerra (a yii mín kaa' buk haal lassa), ní yen faha' gét rëe yen ay waa mín wëdís ndaa bukka banun naa yoobbi haal.

Këe'íi doo buk.

Fíníin fë lah raa, békíi búuɓɓí mìn húun ya'yi ron a kotti ron. Lah née'í filiɓ paɓyoŋ (yii bah lahte njiriñ lool tunka na, af biti daa wa lukuu nooy faan, bukka ay lukee doo wa). Mìn lah raa, nee' paɓyoŋi sotute daa gén.



Lah pëkíi júrë hanndalli faamma a íllyë bukka mìn nëe waha' ra.

Yen anti caŋ nék di cëtëelëhí mbíifëenë!
Sanƙu na hélíis ay lukee lah njiriñ biti fu tùmë wë në ðeeleegi a biti fu seh níi mbíifëenë kéeníd ow di bëy lasu, fu an wa naa wadti tùm.

Yee nay fu tùmé hélíis di paji (bëy mbíifëen kéenídté rí rë) daa nay hukee caak cagaa yi cëtëelëhí mbíifëenë.

Yii mìn yen, yen pagun ri níi yen dúhíd bukka gin yen.

